

令和 6 年 度

学校要覧・教育計画

抜 粋



北海道おといねっぷ美術工芸高等学校

〒098-2501 北海道中川郡音威子府村字音威子府181番地1

TEL 01656-5-3044

FAX 01656-5-3838

ホームページアドレス <http://www.otoineppu-h.ed.jp/>

E-メールアドレス otokoh@seagree

目 次

校 章	1
沿革の概要	2
北海道が目指す教育の基本理念	3
令和6年度 上川管内教育の推進に向けて	4
校訓・学校教育目標 育成を目指す資質・能力 教育課程の編成及び実施 入学者受け入れ 重点目標 指導上の重点事項	
「おと高の教育」	5
令和6年度学校経営方針等	6
教育課程表	8
令和6年度入学者教育課程表 令和6年度学年別教育課程表	
組織及び構成	10
組織機構図 各種委員会の役割	
生徒状況	11
生徒出身地別人数 生徒数 進路状況 卒業生総数	
日課表	13
特別活動 全体計画	14
道徳教育全体計画	17
高大連携教育計画	18
いじめ対策	19
校舎平面図	21
チセネシリ寮概要	22
年間行事予定表	23

校 章



音威子府村は馬鈴薯の名産地であることから、その葉の形を描き、三方に配してあらゆる方面に発展してゆくという意味をもたせた。

なかの文字は、音威子府の「音」の字を外側に書き、そのなかに「高」の文字を配した。

校 歌

作詞 鳥本 勇
作曲 浅井 昌明

てん ぼく の み ね あ い よ る は ざ ま
か っ こ う よ べ ば み ど り が こ た う
わ か き い の ち の あ ふ る る ま ゆ に
し ん り と せ い ぎ あ お ぎ て つ ど う た た え
よ た た え よ あ あ わ が が く え ん

校 歌

作詞 鳥本 勇
作曲 浅井 昌明

一、天北の嶺 相寄る間
かつこう呼べば 緑が応う
若き命の 溢るる眉に
真理と正義 仰ぎて集う
讀えよ 讀えよ
あ、我が学園

二、天壇の流れ 紫紺を映し
白雲悠悠々 牧場のサイロ
若き命の 高なる胸に
自主と自由を あこがれ集う
栄えあれ 栄えあれ
あ、我が学園

三、六華かがやき 霧華きらめく
平和の郷や 夢はるかなり
若き命を 清らに寄せて
友愛の手を むすびて集う
麗わし 麗わし
あ、我が学園

沿革の概要

- 25. 4. 1 北海道名寄農業高等学校音威子府分校として認可され、音威子府中学校に設置
- 25. 5. 10 開校式挙行
- 25. 10. 1 北海道名寄農業高等学校より北海道名寄高等学校に移管
北海道名寄高等学校音威子府分校と改称
- 25. 12. 20 本校舎(90.75㎡)竣工
- 26. 9. 30 本校舎(254.0㎡)竣工
- 28. 2. 3 道教委告示より独立認可、北海道音威子府高等学校と称す
- 28. 12. 30 本校舎2階(72.6㎡)増築竣工
- 29. 8. 1 北海道札幌南高等学校通信教育部委嘱校となる
- 30. 6. 1 定時制課程第一種高等学校に認可
- 32. 6. 1 北海道札幌南高等学校通信教育部地方協力校となる
- 33. 11. 14 本校舎2階(181.5㎡)および玄関増築落成
- 35. 9. 12 創立10周年記念祝賀式典(P.T.Aよりランドピアノ寄贈)
- 38. 4. 1 工業科目を採択、自動車一般の授業始める
- 38. 6. 22 工業実習室並びに公務補室竣工
- 38. 6. 30 自動車練習場設置
- 41. 8. 10 旧校舍2階建(1,343㎡)落成
- 43. 11. 8 屋内体育館(735㎡)落成
- 44. 12. 5 創立20周年記念祝賀式典
- 50. 3. 31 自動車一般の授業をやめる
- 52. 12. 9 高校振興調査委員会を発足
- 53. 4. 1 芸術として工芸、職業科目としてインテリア実習を採択
- 53. 5. 24 工業実習室の改造によるインテリア実習室竣工
- 53. 6. 30 インテリア実習室竣工披露
- 54. 2. 5 「北海道知事賞」を受賞
- 54. 10. 15 「寄宿舎(チセネシ)寮」落成、入寮式挙行
- 54. 12. 7 第1回木の手づくり展(木工展示会)開催 [名寄～9]
- 55. 9. 27 創立30周年記念式典挙行
- 55. 11. 14 第2回木の手づくり展開催 [旭川、札幌、名寄～1/24]
- 55. 11. 30 寄宿舎(チセネシ)寮落成、124人収容
- 56. 6. 27 「第4回北海道青少年科学文化振興賞」を受賞
- 57. 2. 15 第3回木の手づくり展(木材工芸展)開催 [名寄～17]
- 58. 2. 3 第4回木の手づくり展開催 [名寄～6]
- 58. 11. 11 第5回木の手づくり展開催 [旭川、名寄、札幌～1/31]
- 58. 12. 9 村上全日制課程・工業に開する学科、工芸科へ転換認可
- 59. 4. 1 同上発足(1間口、定員45名)
- 60. 1. 21 第6回木の手づくり展開催 [名寄～26]
- 60. 12. 20 新校舍(第1期)工事完成
- 61. 1. 10 第7回木の手づくり展開催 [札幌～17]
- 61. 10. 25 新校舎工芸棟(第2期工事)完成、落成記念式典
- 62. 3. 10 全日制工芸科第1回卒業式
- 62. 3. 31 定時制課程閉課 [札幌～13]
- 63. 1. 7 第8回木の手づくり展開催 [札幌～13]
- 63. 2. 25 上川管内教育実践表彰受賞
- 63. 11. 5 第9回木の手づくり展開催 [旭川～9]
- 63. 11. 30 チセネシ寮実習室増築完成
- 2. 1. 8 第10回木の手づくり展開催 [札幌～13]
- 2. 5. 24 創立40周年記念式典 標本樹木植樹
- 2. 11. 14 第11回木の手づくり展開催 [旭川～19]
- 2. 12. 3 創立40周年記念式典 学校名標示塔建立
- 4. 1. 6 第12回木の手づくり展開催 [札幌～10]
- 4. 11. 18 第13回木の手づくり展開催 [旭川～23]
- 6. 1. 4 第14回木の手づくり展開催 [札幌～7]
- 6. 11. 15 第15回木の手づくり展開催 [旭川～20]
- 6. 12. 15 屋内体育館(1003㎡)改築落成
- 6. 12. 15 家庭科棟(535㎡)増築落成
- 8. 1. 8 第16回木の手づくり展開催 [札幌～12]
- 8. 9. 29 第17回木の手づくり展開催 [札幌～10/5]
- 9. 8. 13 第18回木の手づくり展開催 [旭川～17]
- 10. 10. 6 第19回木の手づくり展開催 [札幌～9]
- 11. 10. 6 第20回木の手づくり展開催 [札幌～9]
- 11. 10. 19 校訓披露式挙行
- 12. 10. 3 第21回木の手づくり展開催 [旭川～8]
- 12. 10. 28 創立50周年式典挙行
- 13. 10. 6 第22回木の手づくり展開催 [札幌～8]
- 14. 4. 1 北海道おといねっぶ美術工芸高等学校へ校名変更
- 14. 8. 18 女子寮増築落成
- 14. 10. 12 第23回木の手づくり展開催 [札幌～14]
- 15. 4. 1 工芸コース美術コースのコース制選択を導入 [札幌～13]
- 15. 10. 11 第24回木の手づくり展開催 [札幌～13]
- 16. 2. 10 第53回全国高等学校スキー大会 総合優勝
- 16. 6. 28 第1回上川合同庁舎生徒作品展 [～7/9]
- 16. 9. 24 第25回木の手づくり展開催 [札幌～26]
- 16. 11. 5 産業教育フェア開催 [札幌～7]
- 17. 2. 9 第54回全国高等学校スキー大会 総合優勝 2連覇 [～7/8]
- 17. 6. 27 第2回上川合同庁舎生徒作品展 [札幌～19]
- 17. 10. 17 第26回木の手づくり展開催 [～7/7]
- 18. 6. 26 第3回上川合同庁舎生徒作品展 [札幌～16]
- 18. 8. 14 第27回木の手づくり展開催
- 18. 10. 1 学校評議員会設置
- 19. 2. 22 上川管内教育実践表彰を受賞
- 19. 4. 1 国立教育政策研究所教育課程研究指定校「美術Ⅰ」
- 19. 5. 18 高大連携事業調印式(北海道東海大学)
- 19. 6. 5 北海道教育大学岩見沢校とのジオラマ共同制作 [～8]
- 19. 6. 25 第4回木の手づくり展旭川開催 [上川合同庁舎～7/6]
- 19. 9. 18 高大連携教育としてデザインスクールを実施 [留学生2名受入～26]
- 19. 10. 15 国際理解教育
- 19. 10. 19 美術工芸教育実践研究発表会 [道庁～7]
- 19. 11. 5 第28回木の手づくり展札幌開催 [生徒2名派遣～6/1]
- 20. 5. 17 国際理解教育 [上川合同庁舎～7/11]
- 20. 6. 30 第5回木の手づくり展旭川開催 [上川合同庁舎～7/11]
- 20. 7. 1 アジアプリントアドベンチャーにて壁画制作 [道庁～13]
- 20. 8. 11 第29回木の手づくり展札幌開催 [道庁～13]
- 20. 10. 14 国際理解教育 [レクサンド高校より留学生2名受入～23]
- 20. 10. 15 スウェーデンレクサンド高校との姉妹校提携調印式
- 21. 2. 16 北海道教育実践表彰を受賞
- 21. 4. 1 国立教育政策研究所教育課程研究指定校「工芸Ⅰ」
- 21. 6. 24 第6回木の手づくり展旭川開催 [上川合同庁舎～7/7]
- 21. 8. 10 第30回木の手づくり展札幌開催 [道庁～12]
- 21. 9. 26 国際理解教育 [レクサンド高校へ生徒3名派遣～10/7]
- 21. 11. 1 国際理解教育 [レクサンド高校より留学生2名受入～13]
- 22. 3. 31 女子寮増築落成
- 22. 5. 4 国際理解教育 [レクサンド高校へ生徒2名派遣～15]
- 22. 6. 25 第7回木の手づくり展旭川開催 [上川合同庁舎～7/9]
- 22. 8. 9 第31回木の手づくり展札幌開催 [道庁～11]
- 22. 11. 18 国際理解教育 [レクサンド高校より留学生2名受入～27]
- 23. 6. 24 第8回木の手づくり展旭川開催 [上川合同庁舎～7/7]
- 23. 8. 8 第32回木の手づくり展札幌開催 [道庁～10]
- 23. 9. 11 国際理解教育 [レクサンド高校へ生徒2名派遣～22]
- 23. 10. 20 国際理解教育 [レクサンド高校より留学生2名受入～26]
- 24. 4. 28 木の手づくり展東京開催 [東京～30]
- 24. 5. 7 国際理解教育 [レクサンド高校へ生徒3名派遣～19]
- 24. 6. 8 第9回木の手づくり展旭川開催 [上川合同庁舎～22]
- 24. 8. 13 第33回木の手づくり展札幌開催 [道庁～15]
- 24. 11. 21 国際理解教育 [レクサンド高校より留学生2名受入～26]
- 25. 4. 1 国立教育政策研究所教育課程研究指定校「工芸Ⅰ」
- 25. 6. 7 第10回木の手づくり展旭川開催 [上川合同庁舎～21]
- 25. 8. 5 第34回木の手づくり展札幌開催 [道庁～7]
- 25. 9. 16 国際理解教育 [レクサンド高校へ生徒3名派遣～27]
- 25. 10. 20 国際理解教育 [レクサンド高校より留学生2名受入～26]
- 25. 10. 22 高大連携事業調印式(東海大学国際文化学部)
- 26. 3. 28 女子寮増築落成
- 26. 6. 13 第11回木の手づくり展旭川開催 [上川合同庁舎～27]
- 26. 8. 4 第35回木の手づくり展札幌開催 [道庁～6]
- 26. 9. 15 国際理解教育 [レクサンド高校へ生徒3名派遣～26]
- 26. 11. 9 国際理解教育 [レクサンド高校より留学生2名受入～15]
- 27. 2. 10 第64回全国高等学校スキー大会 総合優勝 [秋田]
- 27. 6. 12 第12回木の手づくり展旭川開催 [デザインギャラリー～14]
- 27. 8. 3 第36回木の手づくり展札幌開催 [道庁～5]
- 27. 9. 15 国際理解教育 [レクサンド高校へ生徒3名派遣～26]
- 27. 10. 18 国際理解教育 [レクサンド高校より留学生2名受入～25]
- 28. 1. 20 木の手づくり展特別展開催 [札幌かでの2.7～24]
- 28. 1. 31 寮食堂新築
- 28. 2. 8 第65回全国高等学校スキー大会 総合優勝 2連覇
- 28. 6. 10 第13回木の手づくり展旭川開催 [デザインギャラリー～12]
- 28. 7. 16 2016彩の国進学フェア参加 [埼玉～17]
- 28. 8. 1 第37回木の手づくり展札幌開催 [道庁～3]
- 28. 8. 20 4町村合同連携事業実施 [札幌地下歩行空間～21]
- 28. 9. 27 国際理解教育 [レクサンド高校より生徒3名派遣～10/8]
- 28. 10. 23 国際理解教育 [レクサンド高校より留学生2名受入～27]
- 29. 6. 30 第14回木の手づくり展旭川開催 [デザインギャラリー～7/2]
- 29. 7. 21 2017彩の国進学フェア参加 [埼玉～24]
- 29. 8. 11 第38回木の手づくり展札幌開催 [かでの2.7～13]
- 29. 8. 20 4町村合同連携事業実施 [札幌地下歩行空間～21]
- 29. 10. 3 国際理解教育 [レクサンド高校へ生徒3名派遣～14]
- 29. 10. 18 国際理解教育 [レクサンド高校より留学生2名受入～24]
- 30. 6. 8 第15回木の手づくり展旭川開催 [デザインギャラリー～10]
- 30. 7. 21 2018彩の国進学フェア参加 [埼玉～22]
- 30. 8. 4 第39回木の手づくり展札幌開催 [かでの2.7～6]
- 30. 8. 18 4町村合同連携事業実施 [札幌地下歩行空間～19]
- 30. 10. 1 国際理解教育 [レクサンド高校へ生徒3名派遣～12]
- 1. 6. 7 第16回木の手づくり展旭川開催 [デザインギャラリー～9]
- 1. 6. 22 地域みらい留学フェスタ参加 [大阪、福岡、東京、名古屋～30]
- 1. 7. 20 2019彩の国進学フェア参加 [埼玉～21]
- 1. 8. 4 第40回木の手づくり展札幌開催 [かでの2.7～6]
- 1. 10. 1 国際理解教育 [レクサンド高校へ生徒3名派遣～12]
- 2. 2. 7 第69回全国高等学校スキー大会 女子総合初優勝
- 2. 7. 25 地域みらい留学オンラインフェスタ参加 [～10.4]
- 2. 8. 1 第17回木の手づくり展旭川開催 [デザインギャラリー～2]
- 2. 8. 8 第41回木の手づくり展札幌開催 [札幌市民交流プラザ～10]
- 2. 10. 24 創立70周年記念式典挙行
- 3. 6. 5 地域みらい留学2021オンラインフェスタ参加 [～8.28]
- 3. 7. 3 第18回木の手づくり展旭川開催 [デザインギャラリー～4]
- 3. 7. 23 第42回木の手づくり展札幌開催 [かでの2.7～25]
- 4. 6. 5 地域みらい留学2022オンラインフェスタ参加
- 4. 6. 11 第19回木の手づくり展旭川開催 [デザインギャラリー～12]
- 4. 8. 2 第43回木の手づくり展札幌開催 [かでの2.7～3]
- 5. 7. 1 第20回木の手づくり展旭川開催 [旭川市民文化会館～2]
- 5. 8. 4 第44回木の手づくり展札幌開催 [かでの2.7～6]
- 5. 8. 23 地域みらい留学2023フェスタ参加 [8.23～24]
- 6. 3. 18 文部科学省副大臣視察訪問

北海道が目指す教育の基本理念

自立 自然豊かな北の大地で、世界を見つめ、自立の精神にあふれ、自らの夢に挑戦し、実現していく人を育む

共生 ふるさとへの誇りと愛着を持ち、これからの社会に貢献し、ともに支え合う人を育む

『3つの施策の柱』と『22の施策項目』

<施策の柱1>

子どもたち一人一人の可能性を引き出す教育の推進

- SDGs・ESDの推進
- 幼児教育の充実
- 新しい時代に必要となる資質・能力の育成(小中学校)(高校)
- 特別支援教育の推進
- STEAM教育の推進
- キャリア教育の充実
- 体力・運動能力の向上
- 健康教育・食育の充実
- 道徳教育の充実
- ふるさと教育の充実
- グローバル人材の育成

<施策の柱2>

学びの機会を保障し質を高める環境の確立

- ICTの活用推進
- いじめ防止の取組の充実
- 不登校児童生徒への支援の充実
- 教員の養成・採用・研修の一体的な改革の推進
- 働き方改革の推進
- 学びのセーフティネットの構築

<施策の柱3>

地域と歩む持続可能な教育の実現

- 地域と学校の連携・協働の推進
- 生涯学習・社会教育の振興
- 安全・安心な教育環境の構築
- 芸術文化活動の推進

音威子府村教育目標

- たくましい身体と意志を育てよう
開拓者精神を受け継ぎ、ねばり強くやり抜く強い意志をもち、進んで健康と体力の増進に努め、明るく豊かな村づくりにはげむ村民の育成をめざす。
- 望ましい個性と豊かな人間性を育てよう
自ら学び、自主的・主体的に社会参加を行い、正しい判断のできる心豊かな村民の育成をめざす。
- 規律を守り勤労を愛する心を育てよう
きまりを守り、他人をいたわる心を育てるとともに、勤労の喜びを見出し、生きがいのある生活をつくりだす村民の育成をめざす。
- 自然を愛する心を育てよう
天塩川の恩恵に感謝し、森、川にかこまれた自然を愛する心を育て、住みよい街づくりにはげむ村民の育成をめざす。
- 文化を高め郷土を愛する心を育てよう
先人の文化的遺産を受け継ぎ、芸術、文化を育み高める心を育て、地域から生まれる生活文化を向上させる村民の育成をめざす。

ふるさとを愛し、夢と志をもって、可能性に挑戦するために

上川まなびフォーカス

～伸ばす・守る・支える～

北海道教育推進計画 (2023年度～2027年度)

子どもたち一人一人の可能性を引き出す教育の推進

学びの機会を保障し質を高める環境の確立

地域と歩む持続可能な教育の実現

学びを伸ばす～学力・体力向上～ SDGs・ESDの推進

(北海道教育推進計画施策項目1)

・持続可能な社会の創り手を育む主体的・対話的で深い学びの実現

新しい時代に必要な資質・能力の育成

(北海道教育推進計画施策項目3、4)

Spot light

- ・教育課程の検証改善サイクルの充実(小・中)
- ・教科等横断的に資質・能力を育成する校内体制の構築(高校)
- ・主体的・対話的で深い学びの実現に向けた授業改善

STEAM教育の推進

(北海道教育推進計画施策項目6)

・教科等横断的な学習や探究的な学習等の実践

体力・運動能力の向上

(北海道教育推進計画施策項目8)

・課題や子どもの実態を踏まえた体力向上の取組の充実

特別支援教育の推進

(北海道教育推進計画施策項目5)

・切れ目のない一貫した指導や支援の充実

<ICT利活用の推進>

Spot light

- ・ICTを適切に活用した個別最適・協働的な学びの充実
- ・情報活用能力の育成に資する実践の普及・啓発
- ・教員のICTの効果的な活用に向けた取組の充実

学びを守る～安心な学校～

いじめ防止の取組の充実

(北海道教育推進計画施策項目14)

・未然防止の促進

・早期発見・早期対応に向けた生徒指導体制の充実

不登校児童生徒への支援の充実

(北海道教育推進計画施策項目15)

Spot light

- ・魅力あるより良い学校づくりの推進
- ・不登校の子どもを支援する体制の強化

安全・安心な教育環境の構築

(北海道教育推進計画施策項目21)

- ・交通安全・防犯・防災教育の推進
- ・安全確保や災害対応体制の確立

学びを支える～地域連携～

地域と学校の連携・協働の推進

(北海道教育推進計画施策項目19)

Spot light

- ・主体的に地域に関わる児童生徒の育成
- ・学校と地域をつなぐ人材の配置・育成の推進

生涯学習・社会教育の振興

(北海道教育推進計画施策項目20)

・生涯にわたる学習活動の推進

働き方改革の推進

(北海道教育推進計画施策項目17)

- ・本来担うべき業務に専念できる環境の整備
- ・部活動指導に関わる負担の軽減

北海道おとといねっぷ美術工芸高等学校 ～「おと高」の教育～

スクール・ミッション

道内唯一の工芸専科高校であり、全国から芸術を志し、生徒が集う高校として、造形体験を通し創造力を育み、豊かな人間性の育成と個々の生徒の多様な進路目標を叶える、確かな専門教育を推進する。

- ・学校教育目標を拠り所とし、体験的授業の充実を図り、生徒の表現力を一層育むとともに、地域や産学官との連携を推進し、進路意識を醸成し生徒自らの自己実現を可能にする取組をさらに充実させる。
- ・校訓「HEART AND CREATION」の精神に基づき、村の高校生として創作活動や寮生活を通して豊かな人間性を育てる。

校訓

HERAT AND CREATION

創造 自主 飛翔

学校教育目標

造形体験を重ね、創造力を育成する

- ・基礎基本を重視し、自ら学ぶ意欲を高める
- ・個性を生かし、豊かな自己表現を目指す
- ・自然に親しみ、情操を豊かにする

スクール・ポリシー

○ 育成を目指す資質・能力に関する方針

本校生徒には本校教育活動を通して次のような資質・能力の定着を目指します。

- 1 美術・工芸を学ぶ者として、美術・工芸の基礎的・基本的な知識や技術・技能を身に付けさせる。
- 2 あらゆる教育活動を通じて主体的に学ぶ姿勢と、豊かな自己表現能力を育てる。
- 3 創作活動を通して豊かな心を育むとともに、作品への問題発見能力、課題解決能力を育む。
- 4 将来の目標を叶えるための、確かな学力を身に付けさせる。

○ 教育課程の編成及び実施に関する方針

次の教育課程編成の方針のもと特色ある教育活動を展開します。

- 1 生徒の主体性や自己表現力を育成するために、基礎学力の習得と美術・工芸の専門的な学習を組み合わせた特色ある教育課程を編成する。
- 2 教育活動全体を通じて情操豊かな人格形成を目指し、生徒に多様な経験を提供する。
- 3 地域や関係機関との連携・協働を図り、体験学習を通して生徒の社交性や課題解決能力を育成する。

○ 入学者の受入れに関する方針

本校では、次のような生徒を歓迎します。

次の全てに該当する生徒

- 1 工芸や美術に対する適性及び興味・関心を持っている生徒
- 2 学習活動に積極的に取り組み、進路目標が明確で前向きな高校生活を送る意志を持っている生徒
- 3 部活動、生徒会活動、ボランティア活動、国際理解等に興味・関心を持ち、主体的にこれらの活動に取り組もうとする意志を持っている生徒

令和6年度学校経営方針等

○ 経営スローガン・ありたい学校の姿

- ・夢を語り感動があふれる学校づくり
- ・実現したい未来のために

○ 経営方針

- ・全道唯一の工芸科として、美術工芸の学びを通じた質の高い教育活動を推進する。
- ・創作活動を通して学ぶ意欲を高め、可能性を引き出し、夢を叶える確かな学力を育成する。
- ・他を思いやり、ともに学び感動があふれる学校生活を通して、豊かな人間性を育成する。
- ・生徒・保護者・地域の信頼と期待に応える、社会に開かれた教育課程の理念の実現に向けた取組を推進する。
- ・持続可能な社会の創り手の育成のため、地域と連携・協働を図り、「おと高」の特色化・魅力化を進める。

1 重点目標

- (1) 基礎・基本の確実な定着を目指し、基本的な生活習慣の確立と学習習慣を定着させる。
- (2) 確かな技術・技能の向上を目指し、生徒一人一人の個性を生かした造形教育を推進する。
- (3) 学校生活及び寄宿舎生活を通して、豊かな心と社会性を身に付けさせるための生徒指導を推進する。
- (4) 3年間を見通したキャリア教育を通じ、自己実現のため意欲と態度を身に付けさせる。
- (5) 生徒が、安全かつ安心して学習ができ、学校生活が送れる環境を創り上げる。

2 指導上の重点事項

[学習指導]

- (1) 学びの主体である子どもが、様々な道具や他者から得た情報を適切に活用して、自らにとって「最適な学び」とは何かをその都度判断しながら、自立的に学び進められるようになるための支援に努める。
- (2) 異なる考え方が組み合わさり、よりよい学びを生み出すため、多様な他者との協働的な学びとなるよう努める。
- (3) 常に生徒の端末が机上に置いてあり、いつでも自由に活用できる環境となるよう努める。
- (4) 生徒が自らの学びを振り返り、次の学びに向かうためと、教師が次の授業の改善に生かすための「指導と評価の一体化」の考え方に基づく実践に努める。

[生徒指導]

- (1) 食事や睡眠、あいさつ、マナー等について、全教職員の共通理解のもと、基本的な生活習慣を確立するための実践に努める。
- (2) 地域の特色を生かした特別活動等の充実を図り、自主性や自立性の育成に努める。
- (3) 生徒の多様性の理解と関係機関との連携等を通じ、支える生徒指導の実現に努める。

[進路指導]

- (1) 生徒が主体的に進路選択ができるよう、キャリア教育の充実に努める。

(2) 生徒の適性や進路希望に応じたきめ細やかな進路指導に努める。

(3) 資格取得の推進に努める。

[健康・安全指導]

(1) 必要に応じた感染拡大予防に努める。

(2) 危機に対する意識の向上と、安全教育のさらなる充実に努める。

(3) ネットトラブルやネットいじめ等が起きないように指導に努める。

教育課程表

令和6年度 入学者教育課程表

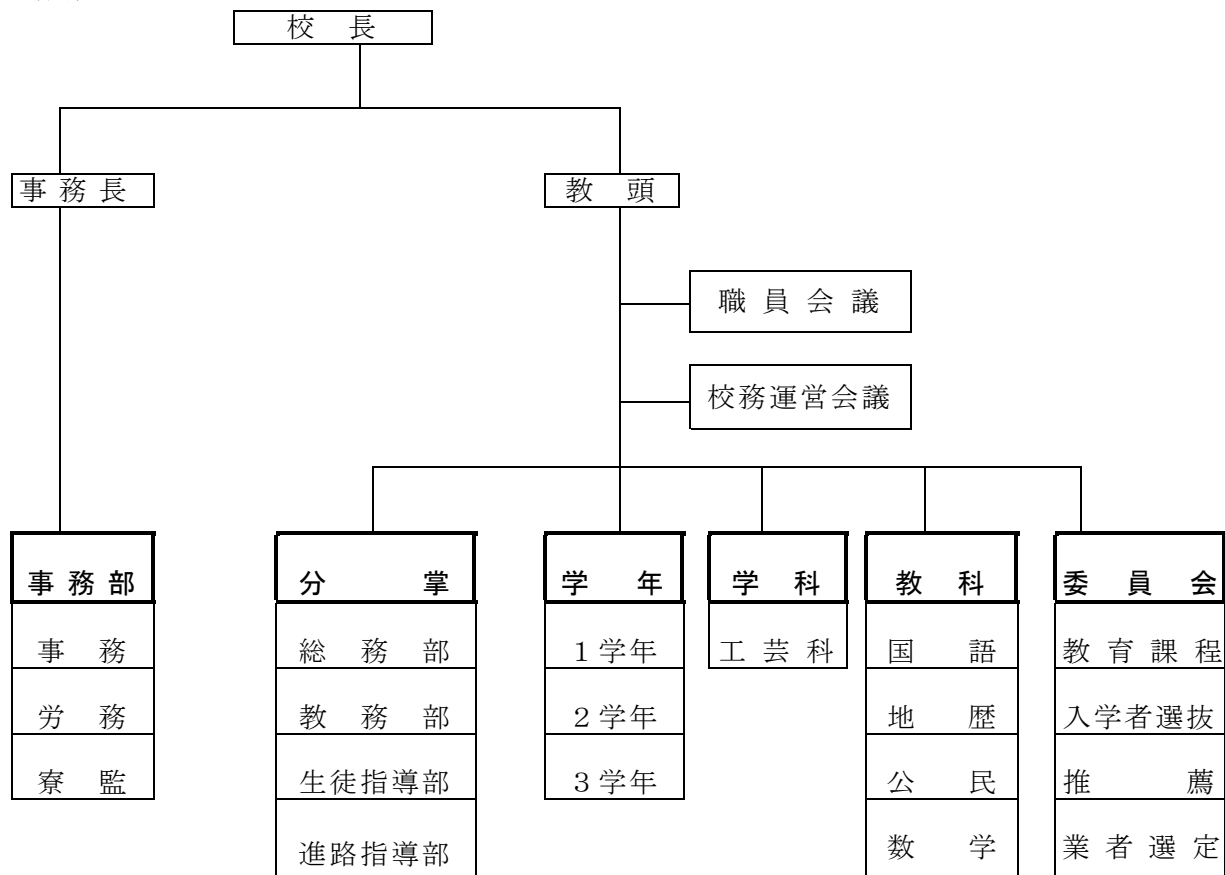
教科	科目	標準 単位数	1年	2年		3年		
			共通	工芸	美術	工芸	美術	
各 学 科 に 共 通 す る 各 教 科 ・ 科 目	国語	現代の国語	2	2				
		言語文化	2	2				
		論理国語	4		3	3	2	2
	地理歴史	地理総合	2		2	2		
		歴史総合	2				2	2
	公民	公民	2	2				
	数学	数学 I	3	3				
		数学 A	2		2	2		
		数学 B	2				2	2
	理科	化学基礎	2				2	2
		生物基礎	2		2	2		
		地学基礎	2				2	2
	保健体育	体育	7～8	2	2	2	3	3
		保健	2	1	1	1		
	芸術	美術 I	2	2				
		美術 II	2		2	2		
美術研究		4					4	
外国語	英語コミュニケーション I	3	3					
	英語コミュニケーション II	4		3	3	3	3	
家庭	家庭基礎	2		2	2			
情報	情報 I	2	2					
主 と し て 専 門 学 科 に お い て 開 設 さ れ る 各 教 科 ・ 科 目	工業	工業技術基礎	2～4	4				
	美術	美術概論	2～4			2		
		素描	2～6				2	2
		絵画	2～4			4		
	工芸	図法・製図 I	2	2				
		図法・製図 II	2		2			
		木工制作 I	4	4				
		木工制作 II	4		4	4		
		工芸制作	4		4			
		課題研究	4				4	4
	工芸研究	4				4		
小計			29	29	29	26	26	
総合的な探究			0	0	0	3	3	
ホムルホム活動			1	1	1	1	1	
合計			30	30	30	30	30	

令和6年度 学年別教育課程表

教科	科目	標準 単位数	1年	2年		3年		
			共通	工芸	美術	工芸	美術	
各学科に共通する各教科・科目	国語	現代の国語	2	2				
		言語文化	2	2				
		論理国語	4		3	3	2	2
	地理歴史	地理総合	2		2	2		
		歴史総合	2				2	2
	公民	公共	2	2				
	数学	数学Ⅰ	3	3				
		数学Ⅱ	4				3	3
		数学A	2		2	2		
	理科	化学基礎	2				2	2
		生物基礎	2		2	2		
		地学基礎	2				2	2
	保健体育	体育	7～8	2	2	2	3	3
		保健	2	1	1	1		
	芸術	美術Ⅰ	2	2				
		美術Ⅱ	2		2	2		
美術研究		4					4	
外国語	英語コミュニケーションⅠ	3	3					
	英語コミュニケーションⅡ	4		3	3	3	3	
家庭	家庭基礎	2		2	2			
情報	情報Ⅰ	2	2					
主として専門学科において開設される各教科・科目	工業	工業技術基礎	2～4	4				
	美術	美術概論	2～4			2		
		素描	2～6				2	2
		絵画	2～4			4		
	工芸	図法・製図Ⅰ	2	2				
		図法・製図Ⅱ	2		2			
		木工制作Ⅰ	4	4				
		木工制作Ⅱ	4		4	4		
		工芸制作	4		4			
		課題研究	4				3	3
工芸研究	4				4			
小計			29	29	29	26	26	
総合的な探究			0	0	0	3	3	
ホームルーム活動			1	1	1	1	1	
合計			30	30	30	30	30	

組 織 及 び 構 成

1 組織機構図



2 各種委員会の役割

委員会名	役 割	主 管
教育課程	教育課程の点検、改善を審議	教 務
入学者選抜	入学者選抜における原案作成や準備業務	教 務
推 薦	就職・進学に関して推薦要件の確認、選定	進路指導
業者選定	公正・適正な業者見積の選定	事 務
国際理解教育	国際理解教育の方針、派遣選考、受入対応、諸準備	総 務
修学旅行	宿泊研修及び見学旅行の計画、役割分担等	総 務
特別支援・教育相談	発達障害や精神面での支援が必要な生徒への対応検討	生徒指導
学校保健	心身の健康を守り、安全・安心の確保づくりの推進	生徒指導
学校情報	校内情報施設、設備、備品、システムの管理と運用	総 務
いじめ対策	学校における健康課題の研究協議、健康づくりの推進	教 頭
寮と学校の情報交換	学校と寮職員との生徒情報の交換	生徒指導

生徒状況

1 生徒出身地別人数（令和6年4月9日現在）

	1年		2年		3年		管内					
	男	女	男	女	男	女	管内名	男	女			
札幌市	1	4	4	5		3	石狩	6	19			
江別市	1			2		2						
恵庭市				1								
千歳市				1								
倶知安町		1					後志	2	2			
小樽市	1	1										
蘭越町						1						
岩内町					1		空知	1	2			
岩見沢市			1									
栗山町				1								
長沼町		1					上川	3	21			
旭川市		3	1	1	1	4						
名寄市						1						
鷹栖町		1										
富良野市				2		1						
中富良野町		2										
東川町				2								
和寒町				2								
美瑛町						1						
音威子府村	1			1								
羽幌町						1	留萌	1	2			
天塩町			1									
遠別町				1								
猿払村						1	宗谷	0	3			
礼文町		1										
豊富町				1								
北見市						1	オホーツク	2	6			
網走市		1										
美幌町		1										
斜里町						1						
西興部村					1							
雄武町				1								
大空町	1											
清里町						1						
新ひだか町						1						
苫小牧市			1							胆振	1	1
帯広市		1										
芽室町				2								
大樹町						1	十勝	0	5			
足寄町		1										
釧路市		1	1		1							
標茶町						1	釧路	2	2			
羅臼町					1							
根室市					1		根室	1	0			
函館市				1								
七飯町		1					渡島	0	2			
青森県			1									
富山県						1	道外	12	14			
新潟県		1		2								
石川県			1									
長野県					1							
埼玉県		1										
千葉県						1						
東京都		5										
神奈川県	1		1	1	1	1						
京都府	1											
大阪府			1									
兵庫県		1			1							
徳島県	1											
広島県					1							
力ナ					1							
合計	8	28	13	27	10	24				110		

2 生徒数（令和6年4月9日現在）

	1 年	2 年	3 年	合 計	備 考
男 子	8	13	10	31	寮生 31
女 子	28	27	24	79	寮生 79
合 計	36	40	34	110	寮生 110

進 路 状 況

（平成25年度卒業生以降）

年 度		H25	H26	H27	H28	H29	H30	R 1	R 2	R 3	R 4	R 5
進 学	四 年 制 大	14	11	11	11	10	13	16	11	14	13	14
	短 期 大 学	0	1	0	1	3	3	4	2	2	0	1
	各 種 学 校	14	14	11	13	14	11	13	16	11	12	13
	そ の 他	0	2	0	0	0	1	0	1	0	0	0
	未 定	0	1	3	2	2	2	0	1	0	0	3
	(小計)	(28)	(29)	(25)	(27)	(29)	(30)	(33)	(31)	(27)	(25)	(31)
就 職	木材・工芸関係	1	2	2	2	2	3	2	2	2	4	4
	販売・製造	0	0	1	3	0	1	3	0	1	1	0
	公務員（含自衛隊）	2	3	3	3	0	5	0	1	0	2	0
	サービス・飲食店関係	3	1	1	1	0	0	0	0	1	3	1
	福祉施設関係	1	0	1	1	1	0	0	0	0	1	0
	運 輸 業	1	0	0	0	0	0	0	0	0	0	0
	そ の 他	0	1	1	1	0	0	1	0	0	1	0
	未 定	2	1	2	1	3	0	0	0	0	0	0
(小計)	(10)	(8)	(11)	(12)	(6)	(9)	(6)	(3)	(5)	(12)	(5)	
合 計	38	37	36	39	35	39	39	34	32	37	36	

卒 業 生 総 数

男子 1, 146名 女子 753名 合計 1, 899名 （令和6年4月1日現在）

日 課 表

職員出勤	～ 8:00
職員打合せ	8:00～ 8:10
S H R	8:10～ 8:30
第 1 校時	8:35～ 9:25
第 2 校時	9:35～ 10:25
第 3 校時	10:35～ 11:25
第 4 校時	11:35～ 12:25
昼 休 み	12:25～ 13:10
第 5 校時	13:10～ 14:00
第 6 校時	14:10～ 15:00
S H R	15:00～ 15:10
清掃活動	15:10～ 15:30
部 活 動	15:30～ 17:30
生徒下校	15:30～ 17:40
職員退勤	16:30～

特別活動 全体計画

1 特別活動の目標

望ましい集団活動を通して、心身の調和のとれた発達と個性の伸長を図り、集団や社会の一員としてよりよい生活や人間関係を築こうとする自主的、実践的な態度を育てるとともに、人間としての在り方生き方についての自覚を深め、自己を生かす能力を養う。

2 内容

(1) ホームルーム活動

① 目標

ホームルーム活動を通して、望ましい人間関係を形成し、集団の一員としてのホームルームや学校におけるよりよい生活づくりに参画し、諸問題を解決しようとする自主的、実践的な態度や健全な生活態度を育てる。

② 内容及び年間指導計画

省略（LHR活動年間指導計画を参照）

(2) 生徒会活動

① 目標

生徒会活動を通して、望ましい人間関係を形成し、集団や社会の一員としてよりよい学校生活づくりに参画し、協力して諸問題を解決しようとする自主的、実践的な態度を育てる。

② 内容及び年間指導計画

学期	月	活動内容	活動場所	時数	項目（※1）
前期	4	図書室の使用方法	H R 教室	—	(1)(3)
	5	新入寮生歓迎会(※2)	体育館	1	(2)
	5	生徒総会への議案作成	H R 教室	1	(1)(3)
	5	生徒総会	体育館	1	(1)(3)(4)
	5	高体連壮行会（夏季）	体育館	—	(1)(4)
	6	学校祭希望調査	H R 教室	—	(1)(3)(4)
	6	生徒総会（学校祭）	体育館	1	(1)(3)(4)
	9	生徒会役員選挙事前準備	H R 教室	—	(1)(3)
	9	生徒会役員選挙	体育館	1	(1)(3)
後期	10	おといねっぷ祝祭(※2)	H R 教室	—	(2)(3)(4)
	12	体育祭	H R 教室	—	(1)(3)(4)
	1	3年生を送る会(※2)	体育館	—	—
—	—	寮生集会(※2)	寮内	—	(2)

※1 項目とは、次のとおり学習指導要領に示されている生徒会活動の内容である。
 (1) 生徒会の計画や運営
 (2) 異年齢集団による交流
 (3) 生徒の諸活動についての連絡調整
 (4) 学校行事への協力
 (5) ボランティア活動などの社会参加

※2 寮生会の活動

(3) 学校行事

① 目標

学校行事を通して、望ましい人間関係を形成し、集団への所属感や連帯感を深め、公共の精神を養い、協力してよりよい学校生活や社会生活を築こうとする自主的、実践的な態度を育てる。

② 内容及び年間指導計画

学期	月	行事名	時数・学年			項目※1	他の教育活動との関連
			1	2	3		
前期	4	前期始業式		1	1	(1)	HR（事前指導）
		入学式準備		1	1	(1)	HR（事前指導）
		入学式	1			(1)	HR（事前指導）
		見学旅行結団式			1	(4)	HR（事前指導）
		見学旅行			30	(4)	HR（事前・事後指導）
		全校集会	1	1		(1)	HR（事前指導）
	5	全校集会	1	1	1	(1)	HR（事後指導）
		宿泊研修結団式	1			(4)	HR（事前指導）
6	宿泊研修	18			(4)	教科・科目（美術・工芸）	
	学校祭準備	6	6	6	(2)	特別活動（生徒会活動）	
7	7	学校祭	12	12	12	(2)	特別活動（生徒会活動）
		学校祭後片づけ	2	2	2	(5)	特別活動（生徒会活動）
		大掃除	3	3	3	(5)	HR（事前指導）
	7	全校集会	1	1	1	(1)	HR（事前指導）

8	全校集会	1	1	1	(1)	HR (事後指導)
10	おといねっぶ祝祭	3	3	3	(2)	HR (事前指導)
10	前期終業式	1	1	1	(1)	HR (事前指導)

学期	月	行事名	時数・学年			項目※ 1	他の教育活動との関連
			1	2	3		
後期	10	後期始業式	1	1	1	(1)	HR (事前指導)
		大掃除	2	2	2	(5)	HR (事前指導)
		避難訓練	1	1	1	(3)	HR (事前指導)
	12	大掃除	3	3	3	(5)	HR (事前指導)
		全校集会	1	1	1	(1)	HR (事前指導)
	1	全校集会	1	1	1	(1)	HR (事前指導)
		三送会	3	3	3	(2)	HR (事前指導)
	2	大掃除	1	1	1	(5)	HR (事前指導)
		卒業式準備・予行	1	1	1	(1)	HR (事前指導)
		礼法指導・同窓会			2	(1)	HR (事前指導)
	3	卒業式	3	3	3	(1)	HR (事前指導)
		大掃除	1	1		(5)	HR (事前指導)
		大掃除	2	2		(5)	HR (事前指導)
修了式		1	1		(1)	HR (事前指導)	

※1 項目とは、次のとおり学習指導要領に示されている内容である。

- (1)儀式的行事 (2)文化的行事 (3)健康安全・体育的行事 (4)旅行・宿泊的行事
(5)勤労生産・奉仕的行事

3 特別活動の5つの観点

「ホームルーム活動」「生徒会活動」「学校行事」を通して育てたい能力や態度を明確にするべく、5つ観点を設定している。

- (A) 望ましい集団活動の展開と望ましい集団の育成
(B) 個人的な資質の育成
(C) 社会的な資質の育成
(D) 自主的、実践的な態度の育成
(E) 人間としての在り方生き方についての自覚と自己を生かす能力の育成

4 特別活動の項目

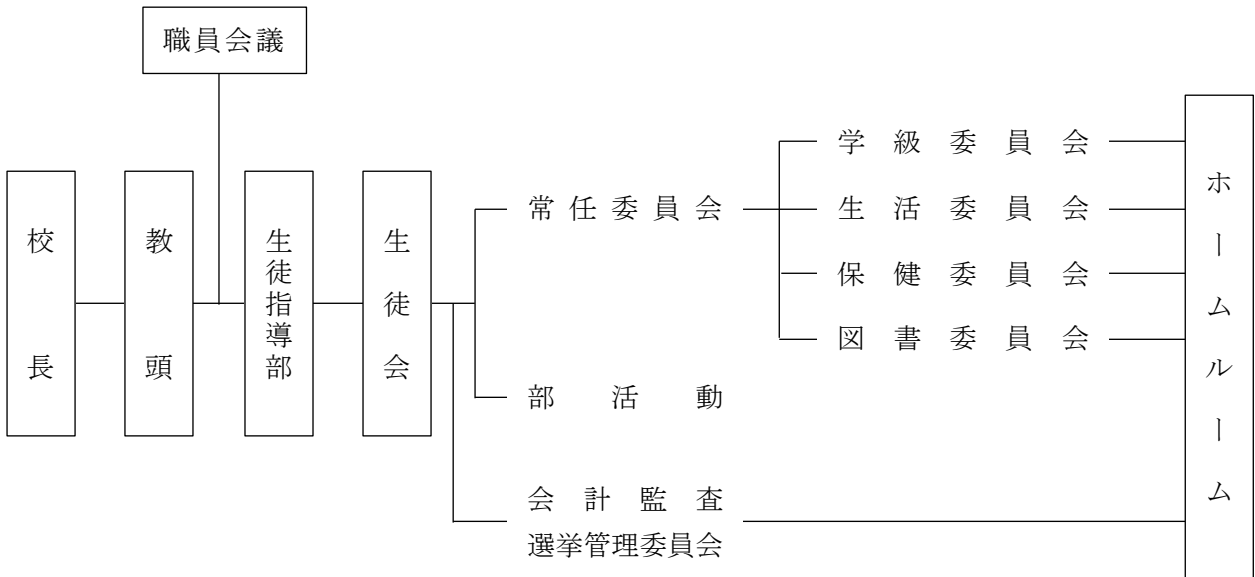
「項目」は、次のとおり学習指導要領に示されているホームルーム活動の内容である。

- (1) ホームルームや学校の生活づくり
ア：ホームルームや学校における生活上の諸問題の解決
イ：ホームルーム内の組織づくりと自主的な活動
ウ：学校における多様な集団の生活の向上
- (2) 適応と成長及び健康安全
ア：青年期の悩みや課題とその解決
イ：自己及び他者の個性の理解と尊重
ウ：社会生活における役割の自覚と自己責任
エ：男女相互の理解と協力
オ：コミュニケーション能力の育成と人間関係の確立
カ：ボランティア活動の意義の理解と参画
キ：国際理解と国際交流
ク：心身の健康と健全な生活態度や規律ある習慣の確立
ケ：生命の尊重と安全な生活態度や規律ある習慣の確立
- (3) 学業と進路
ア：学ぶことと働くことの意義の理解

イ：主体的な学習態度の確立と学校図書館の利用
 ウ：教科・科目の適切な選択
 エ：進路適性の理解と進路情報の活用
 オ：望ましい勤労観・職業観の確立
 カ：主体的な進路の選択決定と将来設計

5 組織編成

(1) 生徒会機構

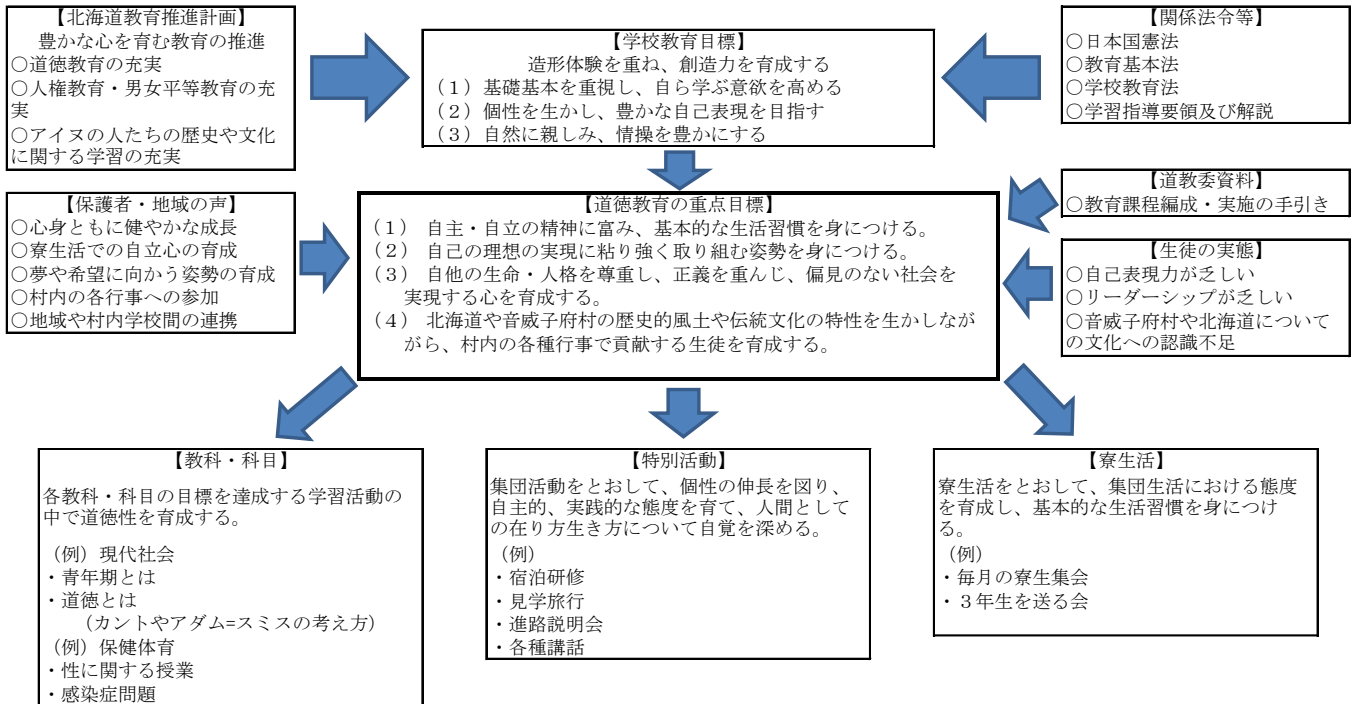


6 部活動組織

	アルペンスキー	バドミントン	工芸	美術	軽音楽	家政	文芸	計
男	1	7	12	5	4	1	1	31
女	0	3	22	41	8	5	0	79
計	1	10	34	46	12	6	1	110

道徳教育全体計画

1 道徳教育の重点目標（模式図）



●道徳教育推進教師 杉浦 誠耶

2 実施内容及び年間計画

学期	実施月	実施内容	実施学年
前期	4	新入生オリエンテーション	1
		対面式	全
		進路の流れ再確認	3
		職業と適性について 進路講話	2 2
	5	宿泊研修	1
		植林祭	2
		進路適性カンファレンス	1
	6	森林探訪	1
		コース選択ガイダンス インターネット講話	1 全
	7	交通安全啓発活動	全
		村民運動会	全
		交通安全・薬物乱用防止講話	全
学校祭準備		全	
9	デザインスクール	2	
後期	10	赤ちゃん触れあい体験	3
	11	国際理解教育報告会	全
	1	3年生を送る会	全
		性教育講話	2
	2	卒業式予行	全
—	—	寮生集会（随時）	全
—	—	18歳選挙権講話（随時）	3

高大連携教育計画

※ これは協定書調印に基づき、東海大学との高大連携教育計画をまとめたものである。

1 重点事項

- (1) 大学教育との連携をとおして、生徒の学習意欲・進路意識の向上を推進する。
- (2) 教育課程に位置付け、内容を充実させる。
- (3) 専門性を生かした連携により、将来、専門分野で活躍する人材の育成を推進する。
- (4) 高大連携の達成状況を段階的に評価・把握した上で、次の目標の設定をする。
- (5) 連携を教職員の研修と位置付け、資質の向上を推進する。
- (6) 連携の成果を生かし、地域への貢献を推進する。
- (7) 大学との連携内容について企画する。

2 課題解決の方策

- (1) 大学の専門教育を受講することにより、学習への興味・意欲を高める。
- (2) 大学での体験をとおして進路意識を高め具体化を推進する。
- (3) 実施ごとに生徒や教員による評価を行い改善を進める。
- (4) 成果をまとめ、情報の共有化と校内研修を推進する。
- (5) 連携で得た成果を開放講座などの地域交流に活かす。
- (6) 教育課程との関連を踏まえ、大学と連携についての検討を行う。

3 業務分担

係	業 務 内 容	担 当
庶 務	実施計画、渉外	教頭、角南
高大連携	高大連携に関わる授業との計画・調整連絡	角南、石川、杉浦香
研 修	高大連携に関わる研修とまとめ	角南、杉浦香

4 年間計画（R6年度 ※が高大連携授業）

月	内 容
4	教育計画、1年用手工具購入、材料購入計画
5	※高大連携 3学年「課題研究」卒業作品の制作（東海大学教官による連携授業） 5月中旬 ※高大連携 1学年「木工制作Ⅰ」おもちゃの制作（東海大学教官による連携授業） 5月中旬
6	木の手づくり展（旭川）6/28(金)搬入～6/30(日)搬出 旭川市民文化会館 森林探訪（1学年）
7	木の手づくり展（札幌）7/26(金)搬入～7/28(日)搬出 かでる2・7 高総文祭(岐阜)
8	高文連道北支部美術展8/21(水)～23(金)
9	1日体験入学 9/7(土) ※高大連携大学訪問 2学年『デザインスクール』3日日程（東海大学校舎での連携授業） ※名作椅子の見学 9/11(水)～13(金)
10	高文連全道大会
11	村文化祭 卒業生作品梱包 ※高大連携 2学年「美術Ⅱ」ポートフォリオ（東海大学教授による連携授業） 11月上旬 2学年「木工制作Ⅱ」卒業制作の導入（東海大学教授による連携授業） 11月下旬
12	卒業生作品梱包
1	卒業生作品梱包・発送 ※卒業制作発表（全学年授業） 1/27(月)
2	卒業制作作品集納品、卒業制作展示
3	高大連携打ち合わせ（東海大学校舎またはzoomにて）

学校間連携教育 計画

1 村内教育推進協議会学校間連携部会の活動目標

この部会は、豊かな心を育むために、幼小中高が連携を取り合って、異校種間の接続を図るとともに、地域の特色を生かし、他者や社会及び、自然・環境と直接的な体験活動の充実と環境教育やふるさと教育への幅広い取組をすすめる。

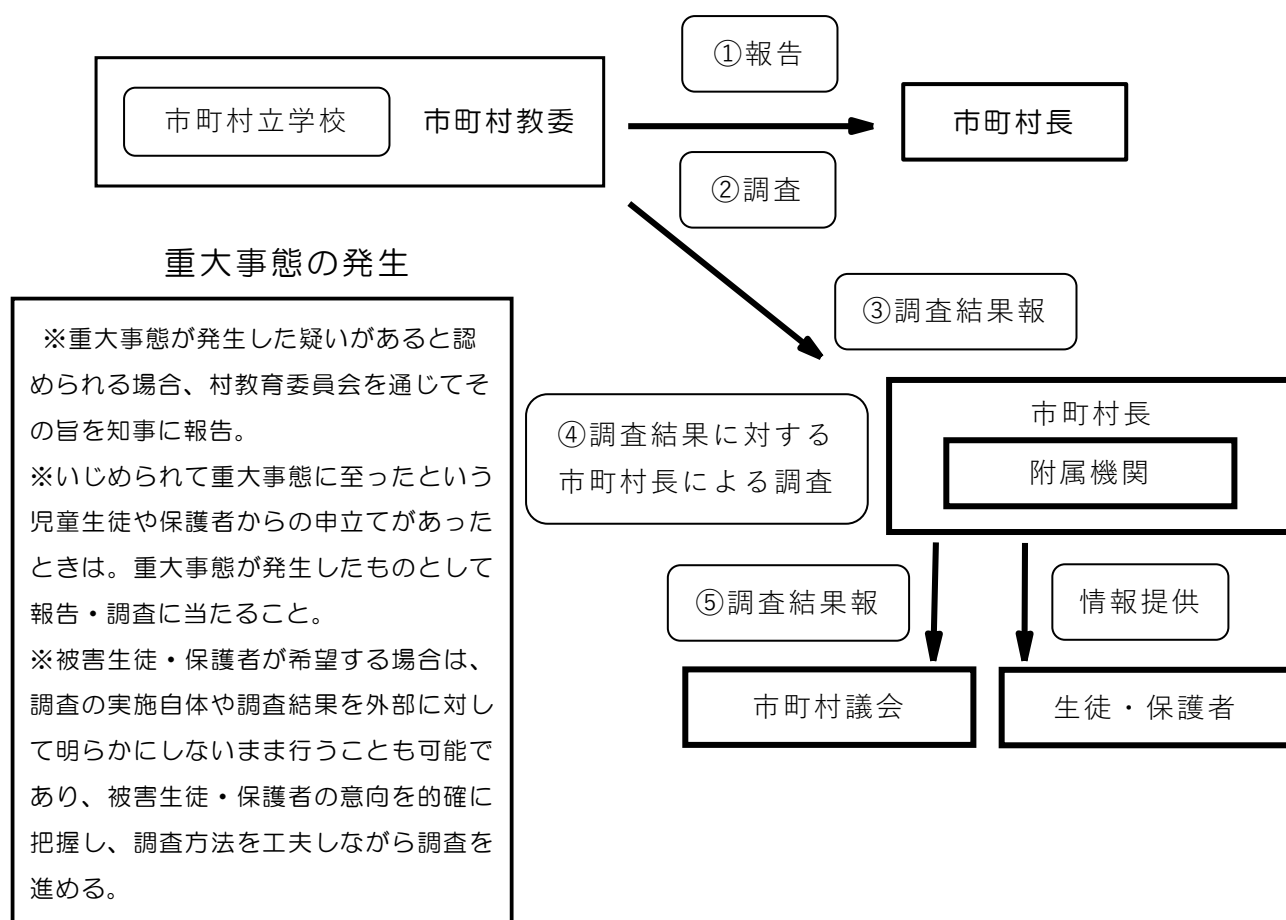
2 活動の内容

部会の協議により決定する。

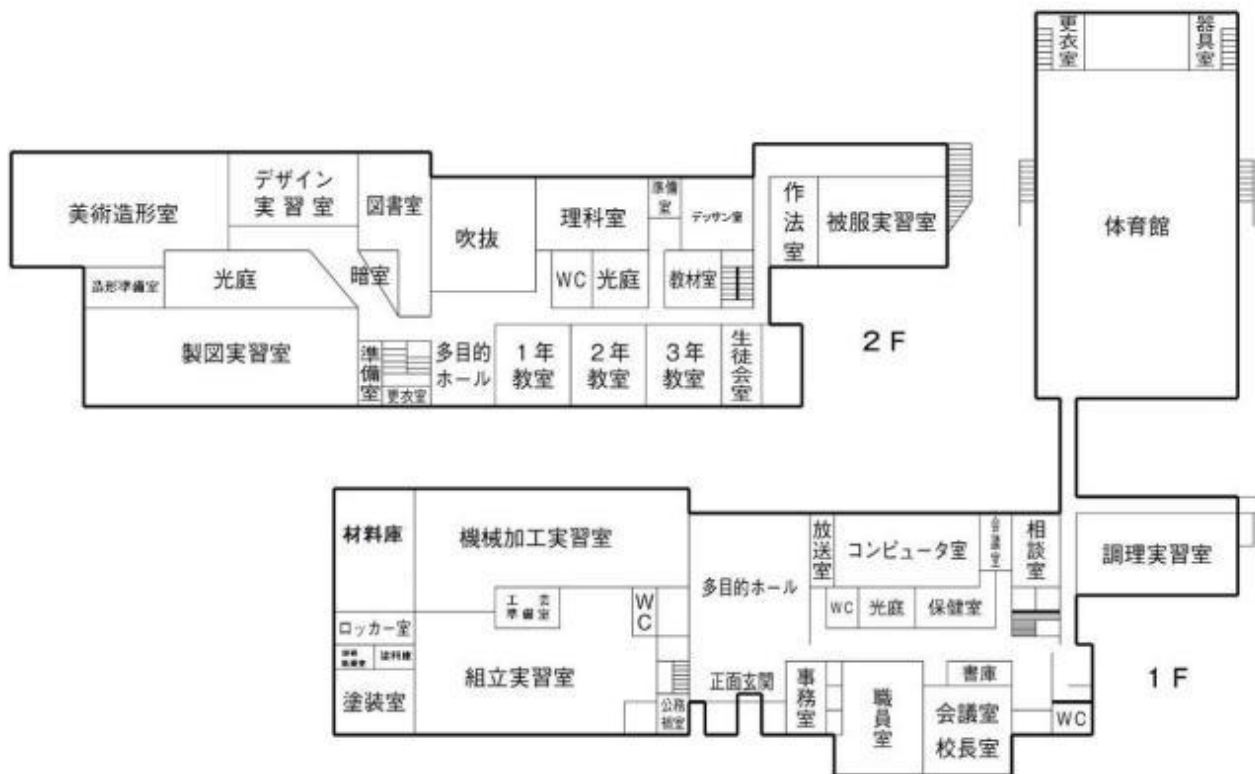
いじめ対策



重大事態時の発生と調査



校舎平面図



施設設備の概要

1 図書室

分	000	100	200	300	400	500	600	700	800	900	
類	総記	哲学 宗教	歴史 地誌	社会 科学	自然 科学	工学 工業	産業	芸術 運動	語学	文学	計
冊数	272	171	275	221	241	72	16	431	92	1326	3117

2 組立実習室・機械加工実習室

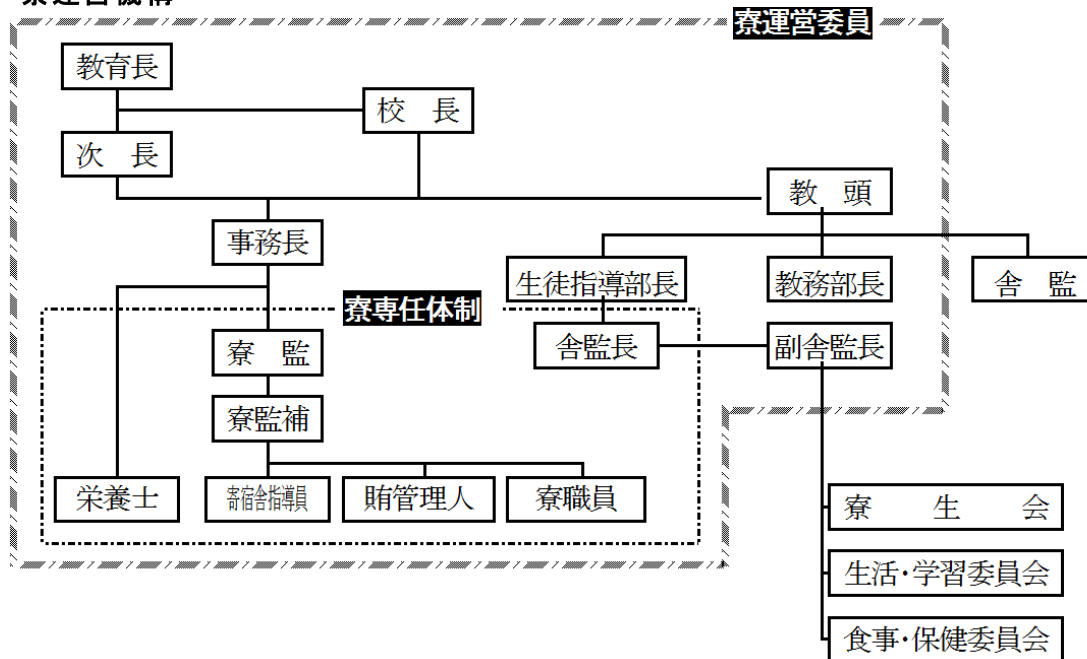
	品	目	数量		品	目	数量
1	自	動 一 面 鉋	1	20	ジ	グ ソ ー	2
2	手	押 鉋	1	21	ベ	ルト サ ン ダ ー	1
3	丸	鋸 昇 降 盤	1	22	木	工 旋 盤	2
4	柄	取 機	1	23	ル	一 タ ー	1
5	超	仕 上 鉋 盤	1	24	チ	ッ パ ー	2
6	研	磨 機	1	25	チ	ェ ン ソ ー	3
7	角	の み 機 械	2	26	帯	鋸	2
8	糸	鋸 機	1	27	コ	ー ナ ー ロ ッ キ ン グ マ シ ン	1
9	プ	レ ス	2	28	軸	傾 斜 丸 鋸 盤	1
10	電	動 木 彫 機	5	29	ジャン	ピング クロス カット ソー	1
11	ハ	ン ド ル ー タ ー	2	30	ボ	ー リ ン グ マ シ ン	1
12	電	気 ド リ ル	2	31	丸	棒 削 機	1
13	乾	燥 機	1	32	ト	リ マ ー	4
14	ボ	ー ル 盤	3	33	補	助 ロ ー ラ	1
15	コ	ン プ レ ッ サ	3	34	レ	ー ザ ー 加 工 機	1
16	サ	ン ダ ー	2	35	ス	ポ ン ジ サ ン ダ ー	1
17	移	動 式 集 塵 機	3	36	卓	上 丸 鋸 盤	1
18	万	能 糸 鋸 盤	3	37	スピ	ンド ル サ ン ダ ー	1
19	電	動 鋸	2	38	パ	ネ ル ソ ー	1

チセネシリ寮概要

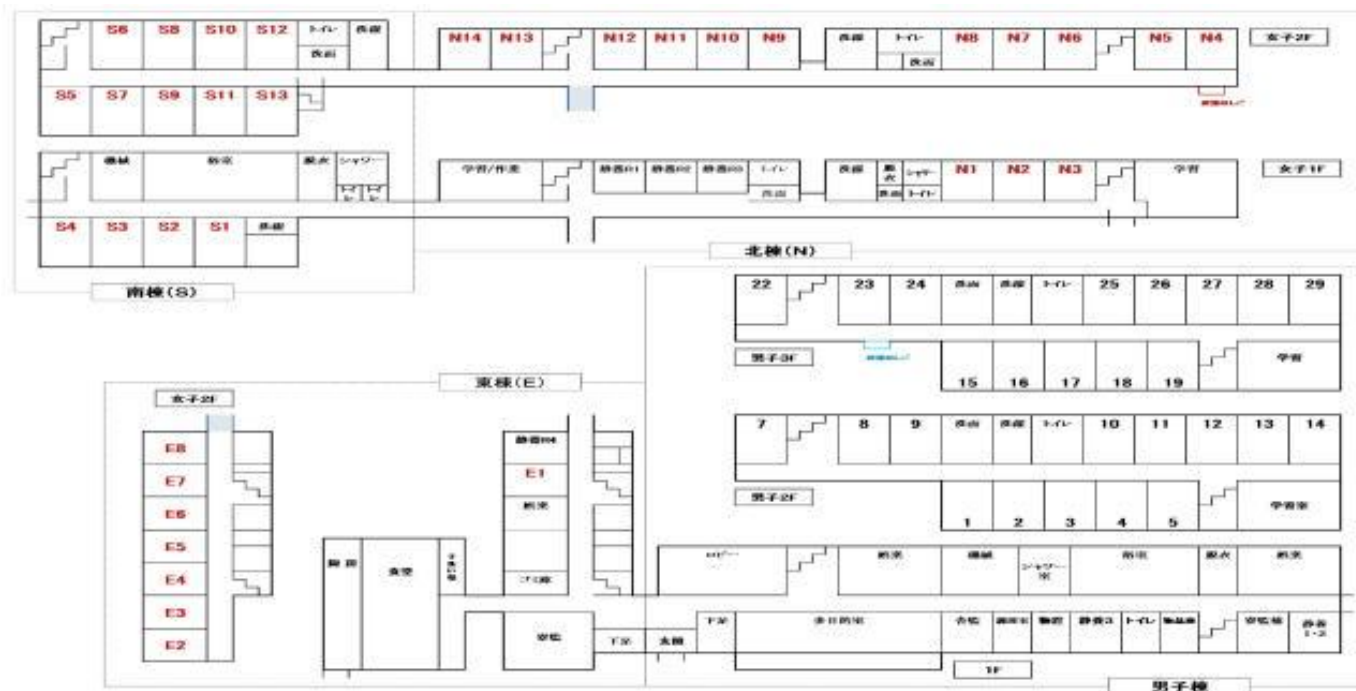
1 寮生数（令和6年4月25日現在）

	1年	2年	3年	合計
男子	8	13	10	31
女子	28	27	24	79
合計	36	40	34	110

2 寮運営機構



3 寮平面図



竣工 昭和55年11月30日
 昭和63年11月30日一部増築 平成4年3月31日一部増築
 平成13年8月17日改修工事 平成14年8月18日女子寮増築
 平成22年3月31日女子寮一部増築
 平成26年3月28日女子寮一部増築
 平成27年8月13日男子寮改修 平成28年1月31日寮食堂新築

定員 男子116名、女子113名、合計229名

年間行事予定表



令和6年度 年間行事計画表

4月		5月		6月		7月		8月		9月	
日	行事	日	行事	日	行事	日	行事	日	行事	日	行事
1	月 年度始休業1	1	水 夏季休業2	1	土 (週休日)	1	月 木の手づくり展(旭川)荷降ろし	1	木 夏季休業10	1	日 (週休日)
2	火 年度始休業2	2	木 開校記念日	2	日 (週休日)	2	火	2	金 夏季休業11	2	月
3	水 年度始休業3	3	金 憲法記念日	3	月	3	水 学校祭準備期間開始	3	土 夏季休業12 (週休日) 三者面談(旭川)	3	火
4	木 年度始休業4	4	土 みどりの日	4	火	4	木	4	日 夏季休業13 (週休日) 三者面談(札幌)	4	水
5	金 年度始休業5	5	日 こどもの日	5	水 尿検査(2次)	5	金 第1回漢字検定	5	月 夏季休業14	5	木 就職試験出願開始
6	土 (週休日) 年度始休業6	6	月 休日 掃寮日	6	木 地区別懇談会(音威子府)	6	土 (週休日) 学校祭買い出し(バス)	6	火 夏季休業15	6	金
7	日 (週休日) 年度始休業7 掃寮日	7	火	7	金	7	日 (週休日) 村民運動会	7	水 夏季休業16	7	土 1日体験入学
8	月 着任式・前期始業式	8	水	8	土 (週休日) 地区別懇談会(札幌) 高P連全道大会(北見)	8	月 村民運動会振替	8	木 夏季休業17 学校閉庁日	8	日 (週休日)
9	火 第41回入学式 PTA・体文総会 入寮式	9	木 教育実習開始	9	日 (週休日) 高P連全道大会(北見) 地区別懇談会(旭川)	9	火	9	金 夏季休業18 学校閉庁日	9	月 1日体験入学振替休日
10	水 新入生オリエンテーション 個人写真撮影	10	金	10	月	10	水	10	土 夏季休業19 (週休日)	10	火
11	木 部活動見学ツアー 新入生オリエンテーション 身体測定	11	土 新入生歓迎会 (週休日)	11	火	11	木	11	日 山の日 夏季休業20	11	水 デザインスクール
12	金 スタサポアセスメント	12	日 (週休日)	12	水 前期中間考査[3年]	12	金	12	月 休日 夏季休業21	12	木 デザインスクール
13	土 (週休日)	13	月	13	木 前期中間考査[3年]	13	土 (週休日)	13	火 夏季休業22 学校閉庁日	13	金 デザインスクール
14	日 (週休日)	14	火	14	金 前期中間考査[3年]	14	日 (週休日) 英語検定2次①	14	水 夏季休業23	14	土 (週休日)
15	月	15	水 高大連携授業	15	土 (週休日) 祭レク(2年)	15	月 海の日	15	木 夏期休業24 掃寮日 三者面談(音)	15	日 (週休日)
16	火 インターネット講話	16	木 結核検診(1年) 高体連壮行式	16	日 (週休日)	16	火	16	金 全校集会	16	月 就職試験選考開始 敬老の日
17	水	17	金 高体連集約大会	17	月	17	水	17	土 (週休日)	17	火
18	木	18	土 高体連集約大会 (週休日)	18	火	18	木	18	日 (週休日)	18	水
19	金 見学旅行結団式	19	日 高体連集約大会 (週休日)	19	水 学校祭議案書審議	19	金 学校祭終日準備	19	月 推薦会議(就職)	19	木
20	土 (週休日)	20	月	20	木	20	土 三者面談(音) 学校祭1日目 地域みらい留学フェスタ(大阪)	20	火	20	金
21	日 (週休日)	21	火	21	金	21	日 地域みらい留学フェスタ(大阪) 学校祭2日目	21	水 高文連支部大会	21	土 (週休日)
22	月 見学旅行	22	水 尿検査(1次) 生徒総会 教育実習終了①	22	土 (週休日)	22	月 学校祭振替休日	22	木 高文連支部大会	22	日 秋分の日
23	火 見学旅行	23	木	23	日 (週休日)	23	火 学校祭振替休日	23	金 高文連支部大会	23	月 休日
24	水 見学旅行	24	金 歯科検診 英語検定1次①	24	月 学校祭生徒総会	24	水 学校祭片付け 全校集会 互芸棟・一般区大掃除	24	土 (週休日)	24	火
25	木 見学旅行	25	土 祭レク(3年) (週休日)	25	火	25	木 掃寮日 木の手づくり展(札幌)積み込み 夏季休業3 三者面談(音) 木の手づくり展(札幌)搬入	25	日 地域みらい留学フェスタ(東京) (週休日)	25	水
26	金 見学旅行 全校集会	26	日 (週休日)	26	水	26	金 夏季休業4	26	月	26	木
27	土 掃寮日 (週休日)	27	月	27	木 木の手づくり展(旭川)積み込み	27	土 木の手づくり展(札幌) 夏季休業5 (週休日)	27	火	27	金
28	日 (週休日)	28	火 宿泊研修結団式	28	金 木の手づくり展(旭川)搬入	28	日 木の手づくり展(札幌)・搬出 夏季休業6 (週休日)	28	水 前期末考査	28	土 (週休日)
29	月 昭和の日	29	水 教育実習終了② 宿泊研修	29	土 (週休日) 学校祭買い出し(バス) 木の手づくり展(旭川)	29	月 木の手づくり展(札幌)荷降ろし	29	木 前期末考査	29	日 (週休日)
30	火 夏季休業1	30	木 宿泊研修	30	日 (週休日) 木の手づくり展(旭川)・搬出	30	火 夏季休業8	30	金 前期末考査	30	月 前期終業式 推薦会議(進学)
		31	金 宿泊研修			31	水 祭文祭(岐阜) 夏季休業9	31	土 (週休日) 祭レク(1年)		
		高P連名寄支部総会 生徒総会 第1回公務員模試 教育実習 高大連携授業(1,3年) 内科検診 心電図検査 植樹祭		寮避難訓練 避難訓練 共通テスト模試(3年) 森林探訪 日本脳炎予防接種(希望者) 学校間連携(交通安全)作成		学校間連携(交通安全)配布 日本脳炎予防接種(希望者)		商工会納涼盆踊		共通テスト模試(3年) 寮避難訓練 生徒会役員選挙	

北海道おといねっふ美術工芸高等学校

10月		11月		12月		1月		2月		3月	
日	行事	日	行事	日	行事	日	行事	日	行事	日	行事
1	火 後期始業日	1	金	1	日 (週休日)	1	水 冬季休業12 学校閉庁日	1	土 3年生家庭学習期間開始 3年生帰省日 (週休日)	1	土 第39回卒業証書授与式 3年生帰省日
2	水	2	日 (週休日)	2	月	2	木 冬季休業13 学校閉庁日	2	日 (週休日)	2	日 英語検定2次③ (週休日)
3	木	3	日 村文化祭(芸能発表) 文化の日	3	火	3	金 冬季休業14 学校閉庁日	3	月	3	月
4	金 英語検定1次②	4	月 休日	4	水	4	土 冬季休業15 (週休日)	4	火	4	火 入学者選抜(本検査学力)
5	土 バスツアー (週休日)	5	火	5	木	5	日 冬季休業16 (週休日)	5	水	5	水 入学者選抜日(本検査面接)
6	日 (週休日)	6	水	6	金	6	月 冬季休業17	6	木	6	木 入学者選抜採点日
7	月	7	木	7	土 (週休日)	7	火 冬季休業18	7	金	7	金 振替休日
8	火 高文連美術全道大会(旭川)	8	金 第2回漢字検定	8	日 (週休日)	8	水 冬季休業19	8	土 (週休日)	8	土 (週休日)
9	水 高文連美術全道大会(旭川)	9	日 (週休日)	9	月	9	木 冬季休業20	9	日 (週休日)	9	日 (週休日)
10	木 高文連美術全道大会(旭川)	10	日 英語検定2次② (週休日)	10	火	10	金 冬季休業21	10	月 入学者選抜(推薦)	10	月
11	金	11	月	11	水	11	土 冬季休業22 (週休日)	11	火 建国記念の日	11	火 入学者選抜(追検査日)
12	土 (週休日)	12	火	12	木	12	日 冬季休業23 (週休日)	12	水	12	水
13	日 (週休日)	13	水	13	金	13	月 冬季休業24 成人の日 帰省日	13	木	13	木
14	月 スポーツの日	14	木	14	土 (週休日)	14	火 全校集会	14	金	14	金
15	火	15	金	15	日 (週休日)	15	水	15	土 (週休日)	15	土 (週休日)
16	水	16	日 (週休日)	16	月	16	木	16	日 (週休日)	16	日 (週休日)
17	木	17	日 (週休日)	17	火	17	金 英語検定1次③	17	月	17	月 入学者選抜(合格発表)
18	金 おといねっふ祝祭	18	月	18	水	18	土 (週休日) 大学入学共通テスト	18	火	18	火
19	土 (週休日)	19	火 高大連携授業(2年)	19	木 工芸棟・一般区大掃除	19	日 (週休日) 大学入学共通テスト	19	水 学年末考査	19	水
20	日 (週休日)	20	水	20	金 全校集会	20	月 大学入学共通テスト自己採点日	20	木 学年末考査	20	木 春分の日
21	月	21	木	21	土 帰省日 (週休日) 冬季休業1	21	火	21	金 学年末考査	21	金 工芸棟・一般区大掃除
22	火	22	金	22	日 (週休日) 冬季休業2	22	水	22	土 (週休日)	22	土 (週休日)
23	水	23	土 勤労感謝の日	23	月 冬季休業3	23	木	23	日 天皇誕生日	23	日 (週休日)
24	木 地区別懇談会(音威子府)	24	日 (週休日)	24	火 冬季休業4	24	金	24	月 休日	24	月 修了式・離任式
25	金 スタサポアセスメント	25	月	25	水 冬季休業5	25	土 (週休日)	25	火	25	火 帰省日 年度末休業1
26	土 地区別懇談会(札幌) (週休日)	26	火	26	木 冬季休業6	26	日 (週休日)	26	水	26	水 年度末休業2
27	日 地区別懇談会(旭川) (週休日)	27	水	27	金 冬季休業7	27	月 卒業制作発表	27	木	27	木 年度末休業3 3年生帰省日
28	月	28	木	28	土 冬季休業8 (週休日)	28	火	28	金 会場設営(卒業式) 卒業証書授与式予行 同窓会入会式 PTA文体委員会	28	金 年度末休業4
29	火	29	金	29	日 冬季休業9 (週休日)	29	水 先輩の声を聞く会			29	土 年度末休業5 (週休日)
30	水	30	土 (週休日)	30	月 冬季休業10 学校閉庁日	30	木 3年生を送る会			30	日 年度末休業6 (週休日)
31	木			31	火 冬季休業11 学校閉庁日	31	金 第3回漢字検定			31	月 年度末休業7
学生会役員選挙 インターンシップ(1年)		赤ちゃんとのおふれあい体験学習(3年) 卒業制作梱包開始 共通テスト模試(3年) 高大連携授業(2年) 薬物乱用防止・防犯講話		体育祭				性教育講話(2年) 美術部校外展		共通テスト本番レベル模試(2年)	